



**BANSKOBYSTRICKÝ
SAMOSPRÁVNY KRAJ**

**Školský internát
ako súčasť
Konzervatória Jána Levoslava Bellu
Banská Bystrica**

PLÁN PRÁCE ŠKOLSKÉHO INTERNÁTU NA ŠKOLSKÝ ROK 2017/18

September 2017

Vypracovala: PaedDr. Eva Aláčová

Prerokované v Metodickom združení vychovávateľov 13.9.2017

Prerokované v Pedagogickej rade dňa

Prerokované v Rade školy dňa

**Mgr. Tibor Sedlický
riaditeľ Konzervatória Jána Levoslava Bellu**

1.0 VÝCHODISKÁ PLÁNU PRÁCE

1.1 Údaje o žiakoch zo školského roka 2016/17

1.1.1 Základné štatistické údaje

	počet žiakov	z toho stredoškolákov
Kapacita ŠI	93	/
Priemerný počet ubytovaných v mes. sept.2016 - jún 2017	97	97

1.1.2 Ocenenia a výchovné opatrenia

Ocenenia a výchovné opatrenia spolu:	206
* pochvala	34
* ústne napomenutie	118
* pokarhanie vychovávateľom - písomné	8
* pokarhanie riaditeľom	27
* podmienené vylúčenie	7
* vylúčenie	3
* iné opatrenie	9

1.2 Údaje o zamestnancoch zo školského roka 2016/17

1.2.1 Počet zamestnancov

Všetci pedagogickí zamestnanci ŠI spĺňali pedagogickú aj odbornú spôsobilosť na prácu. Nepedagogickí zamestnanci spĺňali odbornú spôsobilosť.

- údaje o zamestnancoch pracujúcich na pracovnú zmluvu:

Priemerný počet zamestnancov v školskom roku (sept.-august.)	fyzické osoby	9	pedagogickí	3
			technicko-hospodárski	5
	prepočítaný podľa úväzkov	6,5	pedagogickí	3
			technicko-hospodárski	3,5

Pracovná pozícia v školskom roku		fyzické osoby	úväzok	obdobie v mesiacoch
Pedagogickí zamest.	vychovávateľ	3	3x1,0	12
Prevádzkoví zamestnanci	hospodárka	1	1x1,0	12
	údržbár	1	1x 0,67	12
	upratovačka	1	1x1,0	12
	upratovačka	1	1x0,53	12
	pomocná vychovávateľka	2	2x0,213	3,5
	pomocná vychovávateľka	1	1x0,53	4

V mesiacoch september – november 2016 v ŠI pracovala jedna pomocná vychovateľka na základe dohody, odpracovala 106 hodín.

1.2.2 Riadiaci a pedagogickí zamestnanci

Riadiaci zamestnanci	Mgr. Tibor Sedlický, riaditeľ
	PaedDr. Eva Aláčová, zástup. riaditeľa
	Marta Lakatošová , hospodárka ŠI
Skupinoví vychovatelia	Mgr. Eszter Anna Veselá, vychovateľka, 2. VS
	Mgr. Michal Harmady – 1.VS
	PaedDr. Eva Aláčová – 3.VS

1.2.3. Údaje o ďalšom vzdelávaní pedagogických zamestnancov

Vzdelávanie zabezpečuje	Met-pedagogické centrum	Pracovná zdravotná služba	Univerzita Mateja Bela	Konzervatórium J.L.Bellu
Počet plánovaných vzdelávacích podujatí	4	4	0	1
Počet ukončených podujatí	3	4	1	1
Počet prebiehajúcich podujatí	1	0	0	0

1.3 Údaje o žiakoch v škol. roku 2017/18

1.3.1 Základné štatistické údaje k 15.9.2017

	počet žiakov	z toho stredoškolákov
Kapacita ŠI	93	/
Počet prijatých žiakov	97	97
Žiaci nad 18 rokov :	31	31 ¹
Žiaci do 15 rokov:	0	0 ³
Neprijatí (pre nedostatok miesta alebo nesplnenie podmienok pre pridelenie ubytovania):	8	8 ²

1.3.2 Zdravotný stav žiakov

Počet sledovaných stredoškolákov k 15.9.2017	
Zmenený zdravotný stav	0
Sťažené podmienky zo zdravotných dôvodov	27

- je uvedený v Prílohe Plánu práce č.1

1.4 Údaje o zamestnancoch v škol. roku 2017/18

1.4.1 Základné štatistické údaje a personálne obsadenie

Všetci pedagogickí zamestnanci ŠI spĺňajú pedagogickú aj odbornú spôsobilosť na prácu. Nepedagogickí zamestnanci spĺňajú odbornú spôsobilosť.

1.4.2 Počet zamestnancov podľa skutočnosti od 1.9.2017

Zamestnanci pracujúci na zmluvu (sept.-august.)	fyzické osoby	9*	pedagogickí	3
			prevádzkoví	6
	prepočítaný podľa úväzkov	6,47	pedagogickí	3
			prevádzkoví	3,47

* riaditeľ je evidovaný v stave zamestnancov školy

1.4.3 Pracovné pozície a úväzky

Pracovná pozícia v školskom roku			fyzické	prepočit. úväzok	obdobie v mesiacoch
Pedagogickí zamestnanci	PaedDr. Eva Aláčová	zást. riaditeľa ved. metod. združenia vychovávateľka	3	1	12
	Mgr. Anna Eszter Veselá	vychovávateľka		1	12
	Mgr. Michal Harmady	vychovávateľ		1	12
Prevádzkoví zamestnanci	Marta Lakatošová	hospodárka vedúca prev. úseku	1	1	12
	Ján Balázs	údržbár	1	0,4	12
	Dana Murgašová	upratovačka	2	1	12
	Darina Berkyová	upratovačka		0,53	12
	Magdaléna Petrusová	pomocná vychovávateľka	1	0,26	10
	Marta Tadlová	pomocná vychovávateľka	1	0,26	10

1.4.4 Údaje vzdelávaní zamestnancov

1.4.4.1 Kontinuálne vzdelávanie pedagogických zamestnancov

Vzdelávanie zabezpečuje	Metodicko-pedagogické centrum	Pracovná zdravotná služba	Univerzita Mateja Béla	Konzervatórium J.L.Bellu
Počet prebiehajúcich podujatí	1	0	0	0
Počet plánovaných nových vzdelávacích podujatí	3	2	0	0
Predpokladaný počet ukončených podujatí	4	2	0	0

2.0 PEDAGOGICKÁ KONCEPCIA ŠI

2.1 Plnenie dlhodobého cieľa:

Cieľom na obdobie september 2017 – august 2021 bolo, aby sa 50% žiakov bez rozdielu veku minimálne 2x mesačne zapájalo do voľnočasových aktivít organizovaných školským internátom.

2.1.1 Porovnanie priemernej účasti na voľnočasových podujatiach – žiaci bez rozdielu veku v školských rokoch 2003/04 - 2016/17

Školský rok 2003/04 – 2016/17– žiaci bez rozdielu veku					
Priemerná účasť					
Školský rok	uskutočnených aktivít	zúčastnených žiakov	na podujatí	mesačne na žiaka	ročne na žiaka
2003/04	279	1674	6	1,7	17
2004/05	300	2588	8,6	2,68	26,8
2005/06	255	2328	9,1	2,65	26,5
2006/07	270	2718	10	3	29,9
2007/08	273	2324	8,5	2,26	22,6
2008/09	213	1811	8,6	2,29	22,9
2009/10	183	1870	10,22	2,02	20,2
2010/11	156	1221	7,83	1,36	13,6
2011/12	184	1667	9,06	1,86	18,6
2012/13	165	1485	9	1,62	16,21
2013/14	164	1487	9	1,6	13,09
2014/15	164	1636	10	1,9	19
2015/16	200	1750	8,75	1,8	18
2016/17	176	1719	9,8	1,87	18,7

Priemerná účasť žiakov bez rozdielu veku na podujatiach organizovaných školským internátom v školskom roku 2016/17 bola 1,87 podujatia mesačne, **t.j. cieľ nebol splnený.**

2.1.2 Porovnanie plnenia cieľa v školských rokoch - žiaci bez rozdielu veku v %

Školský rok	Školský rok 2008/2009 – 2016/17 účasť žiakov bez rozdielu veku na organizovaných podujatiach		
	2x a častejšie	1 x mesačne	menej ako 1 x mesačne
2008/2009	40,5	43	16,5
2009/2010	47,96	19,64	32,65
2010/2011	14,45	43,33	42,22
2011/2012	36,67	37,77	25,56
2012/2013	30,43	35,87	33,7
2013/2014	32,22	40,00	27,77
2014/2015	47,6	31,7	20,7
2015/2016	43,47	35,87	20,66
2016/2017	31,52	38,05	30,43

Podmienku minimálnej účasti na voľnočasových aktivitách (2x mesačne) splnilo 31,52 % ubytovaných žiakov. Priemerná účasť v rámci internátu nedosiahla plánovanú úroveň.

2.1.3 Účasť na voľnočasových podujatiach – žiaci do 18 rokov v školských rokoch

Účasť na voľnočasových podujatiach – ž. do 18 rokov – v školských rokoch			
Školský rok	2 x mesačne a častejšie	1 x mesačne	menej ako 1 x mesačne
2005/06	72,44%	20,66%	6,90%
2006/07	92,4%	5,70%	1,90%
2007/08	75%	21,15%	3,85%
2008/09	63,63%	29,55%	6,80%
2009/10	62,50%	19,64%	17,86%
2010/11	27,66%	48,94%	23,40%
2011/12	39,22%	47,06%	13,72%
2012/13	53,34%	44,44%	2,22%
2013/14	54,24%	nesleduje sa	nesleduje sa
2014/15	39%	nesleduje sa	nesleduje sa
2015/16	55,74%	nesleduje sa	nesleduje sa
2016/17	40%	nesleduje sa	nesleduje sa

V školskom roku 2016/17 sa 40 % žiakov do 18 rokov zapojilo do voľnočasových aktivít častejšie ako 2 x mesačne. U žiakov do 18 rokov nebol cieľ splnený.

2.1.4 Porovnanie plnenia cieľa v školských rokoch v % - žiaci bez rozdielu veku a žiaci do 18 rokov

	školský rok	žiaci bez rozdielu veku	žiaci do 18 rokov
1. rok	2008/09	40,5	63,63
2. rok	2009/10	47,96	62,5
3. rok	2010/11	14,45	27,66
4. rok	2011/12	36,67	39,22
5. rok	2012/13	30,43	53,34
6. rok	2013/14	32,22	54,24
7. rok	2014/2015	47	39
8. rok	2015/2016	43,47	55,74
9. rok	2016/2017	31,52	40

2.2 Hodnotenie plnenia dlhodobého cieľa

Vytýčený cieľ, aby sa 50% žiakov bez rozdielu veku zúčastňovalo minimálne dvoch podujatí mesačne sa nepodarilo dosiahnuť. Stanovené kritérium splnilo 31,52 % žiakov.

2.3. SWOT analýza VVČ pri plnení dlhodobého cieľa

Ľudské zdroje a riadenie ŠI	
slabé stránky	silné stránky
* vychovávatelia nevyužívajú všetky kompetencie, ktoré im vyplývajú z pracovného zaradenia	* všetci zamestnanci majú kvalifikáciu na vykonávanie činností podľa zaradenia
* publikačná činnosť	* pedagogickí zamestnanci sú kompetentní viesť VVČ
	* príležitosti k ďalšiemu rozvoju a vzdelávaniu
	* rozpracovaný systém hodnotenia práce zamestnancov
	* netradičné formy hospitačnej činnosti
	* malá legislatíva na dobrej úrovni
riziká	príležitosti
* využívanie spravodlivého systému hodnotenia zamestnancov – vlastná organizácia	
* vzdelávanie vychovávateľov	

Výchovno-vzdelávacia činnosť	
slabé stránky	silné stránky
* finančné prostriedky (na materiál na VVČ, odmeny lektorom)	* ŠI má jasne stanovené ciele a hodnoty
* málo času na bezprostredný kontakt vychovávateľov so žiakmi – žiaci chodia do internátu neskoro, ich rozvrh hodín je do neskorého popoludnia	* pedagógovia sa môžu slobodne rozhodnúť, aké formy, metódy, prostriedky pri VVČ použijú
* psychohygiena žiakov, relatívne voľný režim dňa	* dokumentácia k VVČ (projekty, upútavky, zverejnenie programu na týždeň, fotodokumentácia, hodnotenie VVČ)
* pasivita žiakov okolo 18. roku veku	* rozpracovaný systém výchovných opatrení
* nezáujem žiakov o dianie v internáte	* zaistenie bezpečnosti žiakov
* využívanie osobného voľna žiakmi na nevhod. aktivity	* prevažujúci partnerský prístup v jednaní so žiakmi a rodičmi ako užívateľmi služieb ŠI
* všeobecne nízky záujem rodičov o pôsobenie ich detí v ŠI; nemajú záujem o spoluprácu ani v prípade, že je uložené výchovné opatrenie	* spolupráca ŠI s partnerskými organizáciami pri zabezpečovaní úloh ŠI (výchovno-vzdelávacej činnosti, vzdelávania, riadenia...)
* priestorové a materiálne podmienky na VVČ	* individuálny prístup ku každému žiakovi
* nedostatočný kontakt s rodičmi	* v oblasti prevencie požívania legálnych a nelegálnych drog viac prevencia ako represia
	* dodržiavanie zásady dobrovoľnej účasti na podujatiach organizovaných internátom, rôznorodosť ponúkaných aktivít
riziká	príležitosti
* klesajúci záujem žiakov o činnosť v ŠI	* prieskum a podpora individuálnych záujmov žiakov
* zanedbávanie základných povinností zo strany žiakov	* využitie stratégií „neformálnej výchovy“ a tvorivo-humanitnej výchovy
* rizikové správanie žiakov (fajčenie, alkohol, tuláctvo, klamanie, záškoláctvo...)	* investovanie väčšieho podielu finančných prostriedkov na materiál a pomôcky na záujmovú činnosť žiakov

Finančné a materiálno-technické zabezpečenie výchovno-vzdelávacej činnosti	
slabé stránky	silné stránky
* zastarané vybavenie budovy	* čistota priestorov ŠI – hodnotenie ŠI verejnosťou
* nedostatok mat. a pomôcok na záujmovú činnosť žiakov	
* takmer nulové zabezpečenie vzdelávacích a záujmových činností podujatí z rozpočtu ŠI	* podmienky na štúdium (podiel 1 a 2 miestnych izieb)
* nedostatok priestorov na záujmovú činnosť žiakov a na vzájomné udržiavanie kontaktov	* zlepšujúce sa mat. vybavenie ŠI (okná, žalúzie, podlahy, nábytok)
riziká	príležitosti
* nedostatok finančných prostriedkov neumožňuje modernizáciu pomôcok a vybavenia ŠI	* granty, dary, rozvojové programy
* využívanie voľného času (žiakmi) na nevhodné aktivity mimo ŠI	* úprava nevyužitých priestorov pre ubytovanie a klubovú činnosť žiakov (prízemie internátu)

Opatrenia:

- ✓ prehodnotiť obsah a formu ponúkaných podujatí,
- ✓ väčší dôraz klásť na výber stratégií, zamerať sa na väčšie využívanie aktivizujúcich metód výchovy,
- ✓ urobiť precíznejší prieskum záujmov žiakov,
- ✓ pri organizovaní záujmovej činnosti klásť väčší dôraz na aktivitu žiakov.

2.4 Výchova a vzdelávanie prostredníctvom systému „PONUKY NA VOĽNÝ ČAS“

V súlade s Výchovným programom a úlohami ŠI bude výchovno-vzdelávací program naplánovaný prostredníctvom **týždenných „PONUK NA VOĽNÝ ČAS“**, v ktorom sa objavujú aktuálne programy, z ktorých si žiaci podľa svojho **individuálne záujmu** môžu (dobrovoľne) **vybrať a zapojiť sa aktívne** (ako organizátor, súťažiaci, tvorca produktu, moderátor, aktívny divák), alebo pasívne.

Pre školský rok 2017/18 sú vypracované 3 čiastkové projekty. Plánovaných je 144 podujatí. Okrem nich budú aktuálne zaradené ďalšie, ktoré vyplývajú z ponuky spolupracujúcich organizácií alebo z momentálnej situácie v ŠI.

2.4.1 Projekty.

1. Kurikulum prváka
2. Kurikulum druháka
3. Kurikulum dospeláka

2.4.2 Plán podujatí na školský rok 2017/2018

		IX	X	XI	XII	I	II	III	IV	V	VI	Spolu za projekt	Plánované finančné prostriedky v €
1	Kurikulum prváka	6	5	5	4	3	4	3	4	3	2	39	150
2	Kurikulum druháka	6	5	8	5	3	5	8	6	10	5	61	150
3	Kurikulum dospeláka	4	6	7	4	2	5	5	5	3	3	44	150
SPOLU:		16	16	20	13	8	14	16	15	16	10	144	450

2.5 Starostlivosť o čistotu a estetiku najbližšieho životného prostredia - svojpomocná činnosť žiakov

2.6.1 Účel a organizovanie svojpomocnej činnosti žiakov

Svojpomocná práca žiakov má charakter výchovný, nenahrádza prácu zamestnancov ŠI. Náplňou svojpomocnej práce je starostlivosť o najbližšie životné prostredie a okolie ŠI. Rozsah a náplň svojpomocnej práce nie je proti právam dieťaťa ako ich uvádza Dohovor o právach dieťaťa, najmä jeho čl. 32.

2.6.2 Frekvencia a náplň svojpomocného upratovania izieb

		umývanie mopom	umývanie bez dezinf. prostr.	utieranie prachu	vyšavanie	vyňasanie odpadkov	výmena podľa sam. rozpisu	úprava podľa sam. rozpisu	podľa samost. rozpisu
1.	podlahy izieb	2 x T							
2.	stoly		1x T						
3.	postele - nečalúnené časti			1x T					
4.	postele, váľandy, čalún.časti				1 x Š				
5.	matrace				1 x Š				
6.	skrine, police, skrinky		1 x M	1 x T					
7.	vnútorné plochy nábytku				1 x Š				
8.	odpadové koše					1 x D			
9.	chladiace boxy - kontrola		2 x M						
10.	posteľné prádlo						2 x M		
11.	čajová kuchyňa					1 x D			1 x D
12.	okolie ŠI						2 x T		
13.	kúpeľňa								1 x D

Legenda:

D - denne

Š - štvrťročne

M - mesačne

T - týždenne

2.6.3 Frekvencia a náplň svojpomocného upratovania kuchyniek, starostlivosť o okolie ŠI

	Frekvencia	Pracovná činnosť
Kuchynka	1 x denne	stôl a pracovná doska, umytie, vyčistenie variča za prítomnosti vychovávateľa, vynesenie odpadkov
Chladiace boxy	2 x mesačne	kontrola
Okolie ŠI	2 x týždenne	kontrola čistoty čistenie bezprostredného okolia zbieraním, zhŕňaním, zametaním, vyhrabovaním nečistôt

Mesačný rozpis služieb na jednotlivých poschodiach koordinujú vychovávateľa:

1.poschodie – Mgr. Michal Harmady

2. poschodie – Mgr. Anna Eszter Veselá

3. poschodie - PaedDr. Eva Aláčová

Starostlivosť o okolie ŠI koordinuje Mgr. Eszter Anna Veselá, službu vykonáva 1. VS.

3.0 KONCEPCIA ROZVOJA ĽUDSKÝCH ZDROJOV

3.1 **Odbornosť zamestnancov školského internátu.**

3.1.1 Nových zamestnancov prijímať iba na základe požadovanej odbornosti a kvalifikácie.

T: trvalý Z: riaditeľ ŠI

3.1.2 Vo vzdelávaní zamestnancov:

- podporovať a iniciovať kontinuálne vzdelávanie pedagogických zamestnancov a vzdelávanie nepedagogických zamestnancov v rámci ponuky akreditovaných vzdelávacích programov priamo riadených vzdelávacích organizácií MŠ SR (napr. MPC), resp. iných poskytovateľov kontinuálneho vzdelávania podľa § 35 ods. 2 zákona č. 317/2009 Z. z. podľa aktuálnych potrieb a zamerania školy

T: trvalý Z: riaditeľ podľa roč. plánu kontinuál. vzdeláv. K:30.9.prísl. roka
a 30.6.prísl. roka

3.1.3 **Vo vzdelávaní pedagogických zamestnancov:**

- zamerať vzdelávacie aktivity na udržiavanie, zdokonaľovanie, dopĺňanie a rozširovanie už získaných vedomostí a kompetencií a získavanie nových kompetencií;
- zdôrazňovať a žiadať pravidelné individuálne sebvzdelávanie

T: trvalý Z: riaditeľ ŠI a zást. riaditeľa K:30.9.prísl. roka
a 30.6. prísl. roka

3.1.4 Vzdelávanie zabezpečovať v spolupráci s Metodicko-pedagogickým centrom v Banskej Bystrici a ostatnými akreditovanými vzdelávacími inštitúciami:

T: september Z: riaditeľ ŠI K: polročne
jún zást.riad.

3.2 **Plán kontinuálneho vzdelávania pedagogických zamestnancov:**

Vid' tabuľka str. 5

3.3 Riadiaca práca.

3.3.1 Riadiacu prácu zamerať na vyžadovanie efektívneho využitia pracovného času a kvalitnej práce od každého zamestnanca predovšetkým so zreteľom na prístup k ubytovaným žiakom.

T: trvalý

Z: riaditeľ, zást. riad.

3.3.2 V riadiacej práci uplatňovať prvky demokracie, ľudskosti a náročnosti.

T: trvalý

Z: riaditeľ ŠI a zást. riad

3.3.3 Na pracovné porady prizývať podľa potreby riaditeľa ŠI, zástupcov z radov žiakov (žiacka rada) a rodičov.

T: trvalý

Z: zást. riad.

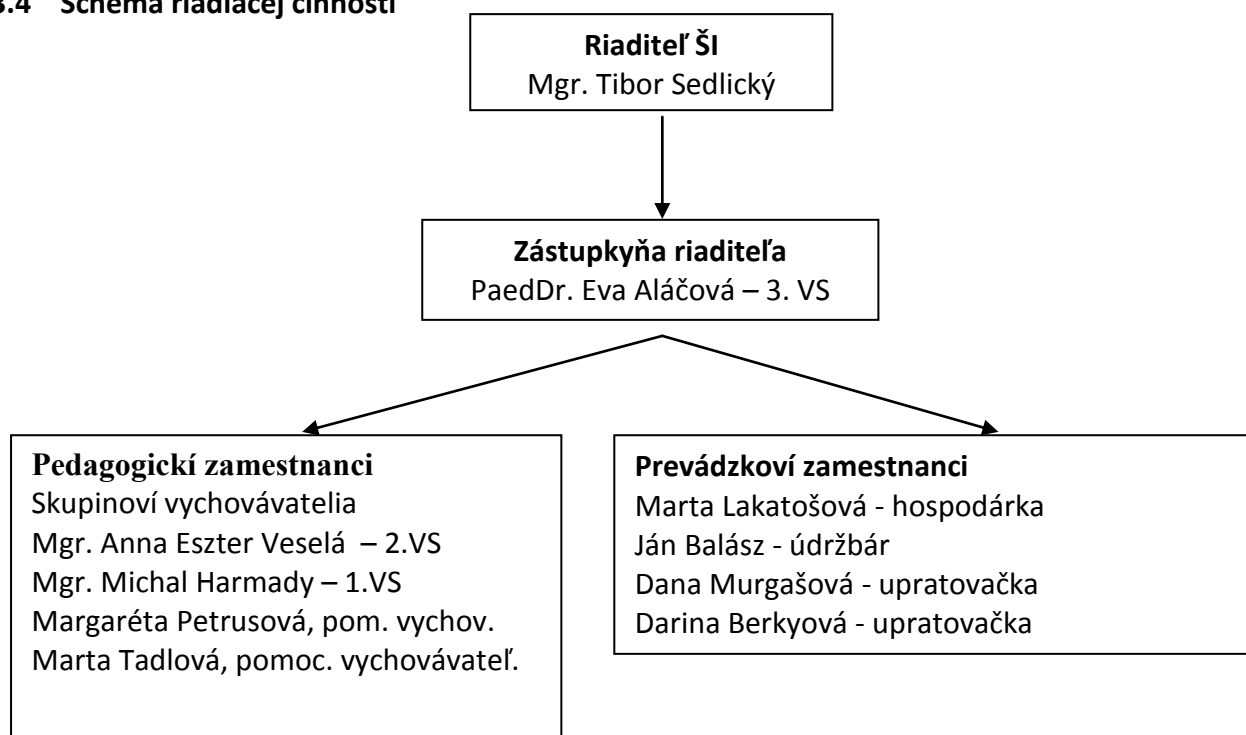
3.3.4 Prácu zamestnancov hodnotiť podľa dosiahnutých výsledkov a kvality práce, pracovnej morálky, stupňa tvorivosti, samostatnosti, aktivity.

Zohľadňovať pri odmeňovaní záujem o ďalšie zvyšovanie odbornosti a kvalifikácie.

T: december, jún

Z: riaditeľ ŠI a zást. riad.

3.4 Schéma riadiacej činnosti



3.5 Plán zasadnutí metodického združenia vychovávateľov

September (do 15.9.)	Prerokovanie Plánu práce, personálne obsadenie ŠI, adresáre žiakov, poučenie ž. o BOZP a PO, pokyny k vyplňaniu štat. tabuliek a DVS plán vzdelávania pedagogických zamestnancov, plán hospitačnej činnosti týždenné plány práce vychovávateľa, krúžková činnosť, zdravotný stav a soc. pomery žiakov - informácia, usmernenie k práci s pedagogickou dokumentáciou, usmernenie k efektívnemu využívaniu prac. času, ostatné činnosti vychovávateľa, !!! kontrola žiackych priestorov – zistené a spísané poruchy a nedostatky, materiálová a finančná náročnosť VVP – opatrenia
-------------------------	--

november	výchovno-vyučovacie výsledky žiakov a prijatie opatrení, kontrola pedagogickej dokumentácie – DVS, projekty, hodnotenie VS + tabuľka, krúžková činnosť, správanie žiakov – výchovné opatrenia
február	výchovno-vyučovacie výsledky žiakov, revízia opatrení, hodnotenie VS za 1. polrok, hodnotenie krúžkovej činnosti a projektov, zásady prijímania žiakov na nový škol. rok , termíny odovzdania prihlášok kontrola žiackych priestorov – nábytok, závesy, svietidlá, steny – náhrada škôd
máj	kontrola výchovo-vyuč. výsledkov žiakov, hodnotenie krúžkovej činnosti a VS za 3. štvrťrok pokyny k odchodu žiakov zo ŠI na konci škol. roka výsledky kontroly žiackych priestorov, náhrada škôd, hodnotenie školského roka - pokyny, tlačivá, termíny, doplnenie informácií o zdrav. stave a soc. pome- roch žiakov
jún	záverečná - hodnotiaci porada – odovzdanie a prerokovanie všetkých materiálov (1) hodnotenia VS + tab., krúžková činnosti, projektov a žiakov, priestupky žiakov, náhrada škôd (2) ostatné materiály – prihlášky žiakov vyplnené podľa predtlaču, denníky VS,... (3) výsledky a závery hospitačnej činnosti, (4) výsledky a závery z kontrolnej činnosti, (5) návrh projektov na realizáciu výchovo-vzdelávacej činnosti na budúci škol. rok (6) návrhy na korekciu Výchovného plánu ŠI (7) návrhy na korekcie v Školskom poriadku ŠI (8) prijatí žiaci v š.r. 2017/18, info z rokovania s riaditeľom ŠI

4.0 KONTROLNÁ A HOSPITAČNÁ ČINNOSŤ

4.1 Plán kontrolnej činnosti zástupkyne riaditeľa

4.1.1 Kontrola základnej pedagogickej dokumentácie

- denné záznamy T: týždenne
- ponuky na voľný čas T: týždenne pri spracovávaní
- denníky VS T: október, január, jún
- evidencia príchodov žiakov od rodičov T: september
- zoznam žiakov ubytovaných v ŠI T: mesačne

4.1.2 Kontrola čistoty a poriadku

- pred nástupom žiakov do ŠI (izby, ostatné priestory ŠI) T: august
- pred odchodom a po odchode žiakov na prázdniny T: august, dec., feb., jún
- v izbách ubytovaných žiakov T: týždenne
- čistota ostatných priestorov ŠI T: týždenne

4.2 Plán hospitačnej činnosti zástupkyne riaditeľa

- na zasadnutí VS T: 1x ročne vo VS
- na výchovno-vzdelávacích podujatiach T: min. 2x ročne u 1 vychov.
- netradičné formy hospitačnej činnosti (analýza ponuky výchovno-vzdelávacej činnosti, pozorovanie, rozhovor, účasť pri riešení vážnejších problémov vo výchovných skupinách, neformálna účasť na podujatiach VS, návštevy žiakov v izbách, neformálne rozhovory s rodičmi a vychovávateľmi ...) T: priebežne

4.3 Ostatná kontrolná činnosť

- spolupráca so školou T: štvrťročne záznamy vychováv.
- spolupráca s rodičmi T: štvrťročne záznamy vychováv.
- dodržiavanie pracovnej disciplíny v zmysle ZP a PP T: priebežne
- dodržiavanie školského poriadku ŠI ubytovanými žiakmi T: priebežne
- kontrola požadovaných a uskutočnených opráv T: priebežne

5.0 PLÁN PREVÁDZKY POČAS VÍKENDOV

september		9.-10.9. MFŠ	23.-24.9. Festival cimbal	
október		14.-15.10. MFŠ	20.10. (pia- tok) Dni tanca	
november	4.-5.11. po prázd. worksh. HDU – Martin DOD tanec	(HDU MT 11.11.) DOD oktem tanca MFŠ	(18.11.HDU- MT) v prípade potr.	
december	9.-10.12.) MFŠ	16.-17.12. stužková		
január		13.-14.1.	19.1. Ples žiakov	27.-28-1. DOD tanec
február	10.-11.2. DOD okrem tanca MFŠ			
marec			24.-25.2. pred prázd. MFŠ	
apríl	7.-8.4. po prázd.		21.-22.4. MFŠ	
máj		12.-13.5. MFŠ		
jún	2.- 3.6. podľa roč. sk.	16.-17.6. MFŠ		

Prevádzka internátu počas víkendov:

Piatok: do 9,00 h. po veci do 13,45 h . hod., večer otvorené od 18. hodiny; , resp. po dohode so žiakmi od 19. hodiny, ak je zostávajúcich žiakov pod 8

Sobota: do 8,45 hod, od 15. hodiny

Nedeľa. do 13,45 hod., od 17. hodiny

V čase od 9,00 – 15,00 v sobotu a 14,00 – 20,00 h. v nedeľu je otvorená škola.

1.9. sviatok – piatok, voľno

15.9. sviatok – piatok

4.11. DOD tanec

11.11. DOD všetky odbory okrem tanca

17.11. sviatok, piatok

9.12. MFŠ

16.12. stužková

22.12. (piatok) – 7.1. (nedeľa) vianočné prázdniny

19.1. Ples žiakov Konzervatória

27.1. DOD tanec

10.2. DOD okrem tanca

2.2. polročné prázdniny, piatok

19.2.-23.2.2018 jarné prázdniny
29.3.-3.4.2018 veľkonočné prázdniny
30.4. pondelok/ upraví sa aktuálne
1.5. sviatok – utorok
7.5. pondelok/ upraví sa aktuálne
8.5. sviatok – utorok
MFŠ je uvedená v tabuľke – 1x mesačne

6.0 PLÁN VÝMENY POSTELNEJ BIELIZNE

14.	28.		september
12.	26.		október
9.	23.		november
	20.		december
	18.		január
	15..		február
8.	22.		marec
12.	26.		apríl
10.	24.		máj
7.	21.		jún

7.0 ORGANIZÁCIA ŠKOLSKÉHO ROKA

Školský rok 2017/18 sa začína 1. septembra 2017. Školské vyučovanie sa začína 4. septembra 2017 (pondelok). Školské vyučovanie v prvom polroku školského roka sa končí 31. januára 2018. Školské vyučovanie v druhom polroku sa začne 1. februára 2018 a končí sa 29. júna 2018.

Prázdniny	Posledný deň vyučovania pred začiatkom prázdnin	Termín prázdnin	Začiatok vyučovania po prázdninách
jesenné	27.október 2017 (štvrtok)	30.október - 31.október 2017	2.november 2017 (štvrtok)
vianočné	22.december 2017 (piatok)	23.december 2017 - 5. január 2018	8.január 2018 (pondelok)
polročné	1.február 2018 (štvrtok)	2.február 2018 (piatok)	5.február 2018 (pondelok)
jarné Banskobystrický, Trenčiansky, Žilinský kraj	16.február 2018 (piatok)	19. február - 23.február 2018	26.február 2018 (pondelok)
veľkonočné	28.marec 2018 (streda)	29. marec - 3 .apríl 2018	4. apríl 2018 (streda)
letné	29. jún 2018 (piatok)	2. júl - 31.august 2018	3. september 2018 (pondelok)

